

# 2022 年学前与初等教育学院研究生招生宣传情况简介

## 一、学院院徽



## 二、学院简介

学前与初等教育学院拥有悠久的历史专业发展历史，其中学前教育专业肇始于 1956 年成立的辽宁省艺术幼儿师范学校。现有学前教育和小学教育两个本科专业，有发展与教育心理学、学前教育学、课程与教学论三个硕士学位授权点。现有全日制本科生 2500 余人，全日制研究生 231 人，非全日制研究生 77 人，拥有面积约 5000 平方米、建设水平在国内居于领先地位的辽宁省本科实验教学示范中心，最大限度地满足了人才培养的需求。

学院现有教职工 75 人，其中教授 11 人，副教授 20 人；辽宁省特聘教授 1 人，各级各类人才 11 人，省级优秀教师团队 2 个，研究生导师（含教育硕士导师）26 人，辽宁省基础教育研究生创新与学术交流中心 1 个。2004 年发展与教育心理学作为硕士学位授权点开始招生，2007 年学前教育学作为硕士学位授权点开始招生。2018 年

课程与教学论小学教育方向作为硕士学位授权点开始招生。

学院专业建设优势突出。学前教育 and 小学教育专业均为辽宁省首批一流本科教育示范专业，首批通过师范类专业二级认证，均在省本科专业建设状态评价中获同类专业第一名，并保持着历次评价所有专业的最高值。现有 5 个“国字号”的专业建设成果：国家级特色专业（2010，全国仅有 4 个）、国家一流本科专业建设点（2019）、教育部教师队伍示范项目（2013）、教育部卓越幼儿教师培养计划项目（2014，东北唯一）、国家级虚拟仿真实验教学项目（2019，“金课”），涵盖全部省级本科专业建设项目，现有精品（资源共享）课国家级 1 门、省级 10 门，连续五届获得辽宁省本科教学成果一等奖。

学院分别牵头负责辽宁省学前教育发展校企联盟、学前教育督导与质量评估中心、骨干园长（教师）培训基地等省级平台，有效协调政府、高校、幼儿园（幼教机构）三位一体，为促进我省学前教育事业健康、科学、有序发展进行了前瞻性的有益尝试。同时，专业建设成果以横向课题形式向天津、广西、内蒙古输出，在国内发挥了引领和示范作用，诠释了“沈师学前教育”这一金字招牌的责任与担当！

### **三、学科专业特色**

学院下设二级学科：发展与教育心理学、学前教育学、课程与教学论（小学教育）。

#### **（一）凝练特色，支撑一级学科**

在依托教育学、心理学一级学科的深厚理论基础的同时，凸显二级学科特色，即建立来源于教育实践的系统理论研究体系，实现高素

质基础教育人才在科学研究过程中的理论提升和实践培养，为一级学科提供教育理论研究方面的科研支撑。

## （二）持续建设，搭建高水平学科团队

学科拥有一支教学科研能力强、学科研究方向明确、教学科研成果丰厚的国内高水平学前教育省级优秀教学团队。目前团队中硕士、博士（含博士在读）及硕士研究生导师比例已达 100%，其中教授 5 人，副教授 8 人，博士 13 人。尤其学术团队带头人但菲教授，在业内具有很大的学术影响力。

## （三）深度融合，促进专业学科共同发展

依托国家级特色专业建设点、教育部卓越幼儿教师培养计划改革项目、辽宁省首批应用型转型专业，以及辽宁省普通高等学校向应用型转变示范专业等专业建设平台，学院注重教育与心理学理论研究体系与教育领域中的热点、难点问题的深度整合，引入脑科学研究等先进的研究方法，分析技术，特别针对儿童心理发展教育、学前及小学课程设计与应用研究、早期教育开发与服务、游戏与玩教具研发、儿童脑电等方面开展深入研究。2018 年与新加坡新跃社科大学合作，获批“多元文化视域下的学前教育人才培养及教师专业发展创新研究”项目，实现了学科教师专业发展走出国门。

## （四）校企合作，实现产学研用一体化

作为辽宁省学前教育发展校企联盟的理事长单位，本学科面向儿童事业发展需求，整合学前教育、发展与教育心理学资源，切实推进学前教育、心理学领域供给侧结构性改革，致力于构建协同、共生、

共赢的区域性儿童教育发展机制，推进优质教育资源共建共享，坚持“合作、共赢、创新、发展”为原则，实现研学研用一体化，为辽宁省基础教育事业改革与创新提供咨询和服务。

#### （五）社会服务，建立强大的行业智库

本学科面向辽宁省五大区域学前教育发展需求与困境，整合教育资源，推进优质教师教育资源共建共享，为五大区域学前教育事业改革与创新提供培训、咨询和服务，提升五大区域县域幼儿教师教育水平和教育发展能力。与此同时，依靠自身特色与优势，学院与高等教育出版社、天津市幼儿师范学校、广西幼儿师范高等专科学校等联合开展了近 20 项横向课题，课题经费总额近 382 万元。

### 四、研究生招生专业目录

<b>007 学前与初等教育学院</b> (电话: 024-86506218)			
<b>040102 课程与教学论</b>	4	①101 思想政治理论 ②201 英语一或 202 俄语或 203 日语 ③311 教育学专业基础综合 ④--无	复试: 初等教育学
-01(全日制)小学教育 -02(全日制)少年儿童组织与思想意识教育			同等学力加试: ①教育心理学 ②教育科学研究方法
<b>040105 学前教育学</b>	30	①101 思想政治理论 ②201 英语一或 202 俄语或 203 日语 ③311 教育学专业基础综合 ④--无	复试: 儿童发展
-01(全日制)学前教育理论与实践 -02(全日制)学前教师教育 -03(全日制)幼儿园课程与教学研究			同等学力加试: ①学前教育学 ②学前教育科研方法
<b>040202 发展与教育心理学</b>	4	①101 思想政治理论 ②201 英语一或 202 俄语或 203 日语 ③312 心理学专业基础综合 ④--无	复试: 发展心理学
-01(全日制)儿童心理健康与辅导 -02(全日制)儿童认知发展 -03(全日制)特殊儿童心理与教育			同等学力加试: ①教育心理学 ②教育科学研究方法

## 五、导师简介

### 学术硕士导师（一）学前教育学：



但菲，现任沈阳师范大学学前与初等教育学院院长，硕士生导师。教育部幼儿教师培养教指委委员，中国学前教育研究会教师发展专业委员会副主任，国务院妇女儿童工作委员会聘中国儿童智库专家，辽宁省“兴辽英才”计划教学名师、辽宁省特聘

教授。主持国家级课程 2 门、国家社科基金及省部级项目 20 余项，在核心期刊及其它期刊发表论文 70 余篇，出版专著、教材 30 余部。



秦旭芳，北京师范大学教育学博士，沈阳师范大学三级教授，中国学前教育研究会学术委员。辽宁省优秀硕士学位论文指导教师，沈阳市高校优秀研究生导师。主持与参与国家重大社科

课题 2 项、获得教育部哲社重大课题攻关项目“优秀”1 项、省部级以上课题 20 余项。获得省级科研与教学成果多项。指导研究生、本科生获得省级“创青春”大赛金、银、铜 3 项。在《教育研究》等

报刊杂志发表学术论文 200 余篇，核心期刊 80 余篇。致力于学前教育政策、教师教育、学前教育评价、幼儿园管理、家庭教育的理论与实践研究。



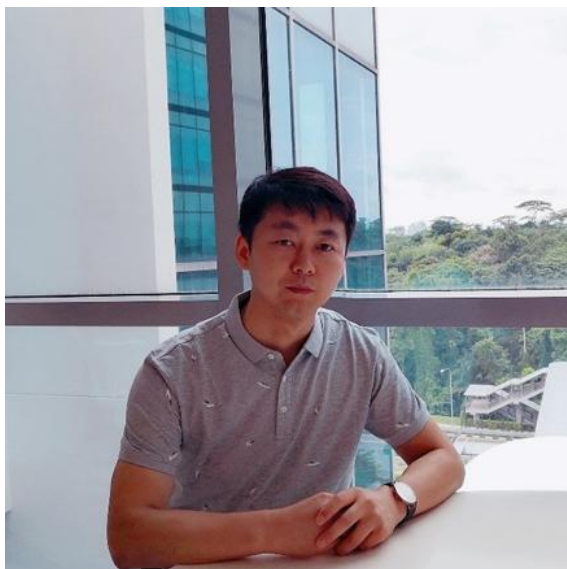
李爱秋，沈阳师范大学三级教授，硕士生导师。长期从事高等教育教学工作，是教育部学位中心研究生学位论文评审专家、辽宁省大学生课外学术科技作品竞赛评审专家、辽宁省学前教育督导与质量评估专家。为辽宁省高等学校教学成果一等奖获得者，辽宁省精品资源共享课《教育学》主持人。参与并主持国家和省社科基金、教科规划等多项科研项目。



金芳，毕业于辽宁师范大学心理学院，发展与教育心理学博士。学前与初等教育学院学前教育系主任，副教授，硕士生导师，沈阳市家庭教育研究会理事。获沈阳市拔尖人才、沈阳师范大学巾帼建功立业标兵等荣誉称号。主要从事儿童心理发展与教育、幼儿教师专业发展与教育的相关研究工作。主持



国家级课题 1 项，省级课题 5 项，省级教改立项 2 项，省级资源共享课程 2 门，编写教材 5 部，专著 1 部。获省级教学成果奖 1 等奖 3 项。



索长清，副教授，硕士研究生导师，东北师范大学教育学博士，新加坡新跃社科大学访问学者。获辽宁省教育学会学前教育专委会教育科研先进个人，辽宁省“百千万人才工程”“万”层次人选。主持国家社科基金青年课

题 1 项，省级课题 2 项，在《教育研究》《学前教育研究》等刊物上发表核心论文 30 余篇，参编《卓越幼儿园园长成长故事》《“幼儿园园长专业标准”解读》等著作。主要从事教育学基本原理、教师专业发展、儿童学习品质等研究。



贺敬雯，副教授，学前与初等教育学院学前教育二系系主任，东北师范大学教育学(教师教育方向)博士，辽宁省百千万人才工程“万层次”人才，主要从事教师教育、学前教育、

教师发展及幼儿教师发展研究。近年来，承担课题项目十余项，其中

主持全国教育科学“十三五”规划青年基金课题 1 项，省级课题 3 项，校级课题 3 项。在《教师教育研究》、《外国教育研究》等核心期刊发表论文十余篇。2018 年获辽宁省高等教育教学成果一等奖。



陈光华，学前与初等教育学院副教授，发展与教育心理学专业（学术型）硕士生导师。2009 年获得华东师范大学特殊教育学博士学位。沈阳师范大学心翼手语社团（五星级公益社团）指导教师。先后完成教育部人文社科和辽宁省教育厅教育研究规划课题，辽宁省残疾人联合会横向课题等 7 项。公开发表学术论文 36 篇，其中 CSSCI 论文 14 篇。著作 1 本。在国际和国内会议上进行主题报告 5 次。研究领域涉及融合教师教育，特殊儿童的认知与发展等。



刘凌，学前与初等教育学院副教授。毕业于辽宁师范大学心理学院，获发展与教育心理学博士学位。辽宁省百千万人才工程“万”层次人才。研究方向为儿童心理健康教育与辅导，儿童人格与社会性发展。主持及参与国家级、省部级科研项目十余项，出版著作 1 部、教材 2 部，发表科研论文三十余篇。





李文辉，副教授，发展与教育心理学博士，辽宁省“百千万”项目“万”层次人才，沈阳市高级人才。主持全国教育科学规划项目 1 项，教育部人文社科项目 1 项，省级课题 5 项。曾在《PLoS ONE》《心理发展与教育》国内外核心期刊发表论文多篇。研究方向：儿童心理发展与教育。

## （二）发展与教育心理学：



陈光华，副教授，发展与教育心理学专业（学术型）硕士生导师。2009 年获得华东师范大学特殊教育学博士学位。沈阳师范大学心翼手语社团（五星级公益社团）指导教师。先后完成教育部人文社科和辽宁省教育厅教育研究规划课题，辽宁省残疾人联合会横向课题等 7 项。公开发表学术论文 36 篇，其中 CSSCI 论文 14 篇。著作 1 本。在国际和国内会议上进行主题报告 5 次。研究领域涉及融合教师教育，特殊儿童的认知与发展等。



刘凌，沈阳师范大学学前与初等教育学院副教授。毕业于辽宁师范大学心理学院，获发展与教育心理学博士学位。辽宁省百千万人才工程“万”层次人才。研究方向为儿童心理健康教育与辅导，儿童人格与社会性发展。主持及参与国家级、省部级科研项目十余项，出版著作 1 部、教材 2 部，发表科研论文三十余篇。



李文辉，副教授，发展与教育心理学博士，辽宁省“百千万”项目“万”层次人才，沈阳市高级人才。主持全国教育科学规划项目 1 项，教育部人文社科项目 1 项，省级课题 5 项。曾在《PLOS ONE》《心理发展与教育》国内外核心期刊发表论文多篇。研究方向：儿童心理发展与教育。

### （三）课程与教学论：



林李楠，教授，西南大学博士，辽宁省教育类教学指导委员会秘书长，辽宁省“百千万”项目“百”层次人才，辽宁省创新科技人才，沈阳市高层次人才领军人才。主持全国教育科学规划项目 1 项，省级课题 4 项，在《教师教育研究》等核心期刊发表论文 20 余篇，

出版著作教材 6 部。研究方向：小学教师专业发展。



孔繁成，教授，研究生导师，小学教育专业学科带头人，辽宁师范大学毕业，研究生学历。研究方向：小学数学、科学、课程与教学论、国学。兼任沈阳市孔学会、沈阳市家庭教育学会副会长。在国家级核心和省级期刊发表论文 30 余篇；在科学出版社等出版学术专著 4 部；参与、主持教育

部人文社科、全国教科规划、省级各类课题 19 项；教学成果获省第五、六届高等教育教学成果奖一、二等奖。研究报告获得省哲学社会科学成果奖三等奖。



张晓卉，东北师范大学教育学博士，副教授，小学教育系副主任。中国教育技术协会信息技术教育专业委员会理事。研究方向为课程与教学论、教育信息化等。主持辽宁省教育厅人文社科一般项目、辽宁经济社会发展立项课题、辽宁省教育科学“十二五”规划项目、辽宁省教育科学“十三五”规划项目等省级课题。参与了多项国家级的研究工作，在《课程教材教法》、《中国电化教育》等刊物上公开发表多篇论文，著作 2 部。



## 教育硕士导师（一）学前教育：



但菲，现任沈阳师范大学学前与初等教育学院院长，硕士生导师。教育部幼儿教师培养教指委委员，中国学前教育研究会教师发展专业委员会副主任，国务院妇女儿童工作委员会聘中国儿童智库专家，辽宁省“兴辽英才”计划教学名师、辽宁省特聘教授。主持国家级课程2门、国家社科

基金及省部级项目20余项，在核心期刊及其它期刊发表论文70余篇，出版专著、教材30余部。



秦旭芳，北京师范大学教育学博士，沈阳师范大学三级教授，硕导，中国学前教育研究会学术委员。辽宁省优秀硕士学位论文指导教师，沈阳市高校优秀研究生导师。主持与参与国家重大社科课题

2项、获得教育部哲社重大课题攻关项目“优秀”1项、省部级以上课题20余项。获得省级科研与教学成果多项。指导研究生、本科生获得省级“创青春”大赛金、银、铜3项。在《教育研究》等报刊杂志发表学术论文200余篇，核心期刊80余篇。致力于学前教育政策、



教师教育、学前教育评价、幼儿园管理、家庭教育的理论与实践研究。



李爱秋，沈阳师范大学三级教授，硕士生导师。长期从事高等教育教学工作，是教育部学位中心研究生学位论文评审专家、辽宁省大学生课外学术科技作品竞赛评审专家、辽宁省学前教育督导与质量评估专家。为辽宁省高等学校教学成果一等奖获得者，辽宁省精品资源共享课《教育学》主持人。参与并主持国家和省社科基金、教科规划等多项科研项目。



林楠，副教授，学前与初等教育学院副院长，硕士生导师。毕业于沈阳师范大学。主持国家级课题2项，省级科研课题6项，累计发表科研论文十余篇，作为副主编完成教材2部，研究方向为幼儿园课程、幼儿心理健康等。2014年指导的大学生创青春项目

获国家级三等奖，2015年指导的大学生创青春项目获省级一等奖。

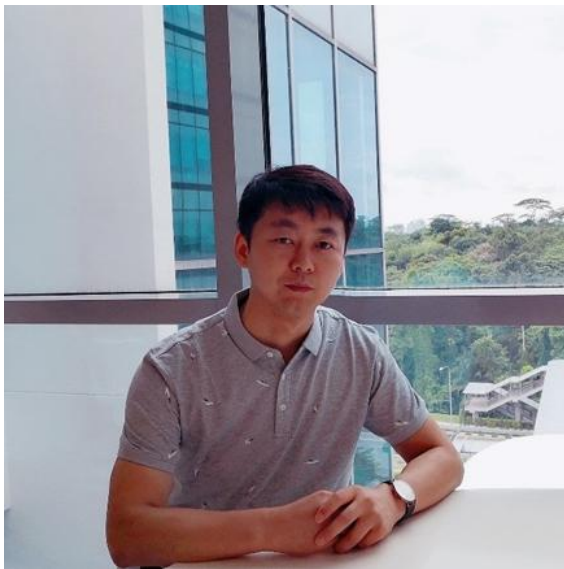
2017年被聘为辽宁省教育学会学前教育专业委员会第七届理事会常务

理事、副秘书长。2019年被评为全国第七届教育硕士优秀教师。



金芳，毕业于辽宁师范大学心理学院，发展与教育心理学博士。现为沈阳师范大学学前与初等教育学院学前教育系主任，副教授，硕士生导师，沈阳市家庭教育研究会理事。获沈阳市拔尖人才、沈阳师范大学巾帼建功立业标兵等荣誉称号。主要从事儿童心理发展与教育、幼儿教师专业

发展与教育的相关研究工作。主持国家级课题 1 项，省级课题 5 项，省级教改立项 2 项，省级资源共享课程 2 门，编写教材 5 部，专著 1 部。获省级教学成果奖 1 等奖 3 项。



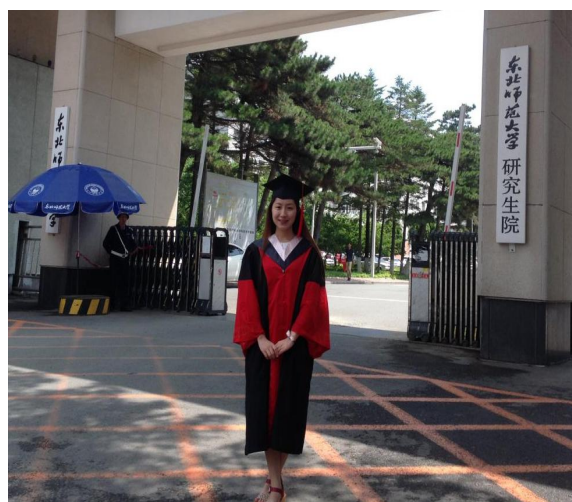
索长清，副教授，硕士研究生导师，东北师范大学教育学博士，新加坡新跃社科大学访问学者。获辽宁省教育学会学前教育专委会教育科研先进个人，辽宁省“百千万人才工程”“万”层次人选。主持国家社科基金青年课

题 1 项，省级课题 2 项，在《教育研究》《学前教育研究》等刊物上发表核心论文 30 余篇，参编《卓越幼儿园园长成长故事》《“幼儿园

园长专业标准”解读》等著作。主要从事教育学基本原理、教师专业发展、儿童学习品质等研究。



王小溪，讲师，学前教育一系副系主任，学前教育理论研究室主任。辽宁省民盟教育委员会委员，沈阳市民盟学宣委成员。毕业于东北师范大学，教育学原理博士研究生，研究方向为学前教育。本科和硕士就读于广西师范大学教育科学学院，学习方向为学前教育。在学前教育研究领域发表文章五十余篇，编著教材和专著四本，主持课题研究六项。



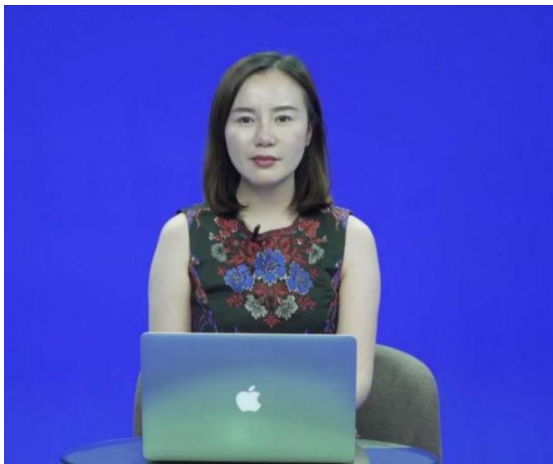
贺敬雯，副教授，学前教育二系系主任，东北师范大学教育学（教师教育方向）博士，辽宁省百千万人才工程“万层次”人才，主要从事教师教育、学前教育、教师发展及幼儿教师发展研究。

近年来，承担课题项目十余项，其中主持全国教育科学“十三五”规划青年基金课题1项，省级课题3项，校级课题3项。在《教师教育研究》、《外国教育研究》等核心期刊发表论文十余篇。2018年获辽宁省高等教育教学成果一等奖。





祖静，沈阳师范大学讲师，专任教师，博士毕业于东北师范大学发展与教育心理学专业，辽宁省百千万人才工程“万层次”人才，主持教育部人文社会科学研究规划青年基金 1 项，主要研究方向为网络心理学、儿童深度学习、幼儿教师专业发展等。



吴佳莉，西南大学教育学博士，中国教育科学研究院博士后，辽宁省创新团队国境外培养成员，教育部教师工作司国培计划专家。伦敦大学（IOE）访问学者，新加坡新跃社科大学访问学者。

在《教育研究》，《清华大学教育研究》，《中国特殊教育》，《中国教育科学》等国内期刊发表高水平学术论文 10 余篇，出版国家一级著作 3 部。近三年，主持中国博士后科学基金项目 1 项、省部级课题 5 项。主要研究领域：教育政策，教育管理，比较教育。



白晓曦，讲师，硕士生导师，博士研究生，本硕博毕业于北京师范大学；曾获陈香梅美国国际合作基金会颁发全球最美志愿者，沈阳市高级人才；在SSCI、CSSCI 发表论文多篇，参与主持省部级课题多项；研究方向为儿童社会学，儿童数学与科学教育。



吕袁媛，副教授，鲁迅美术学院艺术硕士。学前二系副主任，辽宁省美术家协会会员。主要从事儿童美术教育，幼儿园环境创设、玩教具制作等领域的教学、科研与社会实践工作。出版本专业著作 4 部、主持省级项目 4 项，获得专利 7 项，发表文章 20 余篇，获创新创业名师奖，指导学生获得国家级奖励 5 项、省级奖励十余项。曾受邀至黎巴嫩圣约瑟夫大学作短期讲学；在美国威斯康辛大学访学，受邀参加俄罗斯阿尔泰国立师范大学“中俄文化艺术节”。



## （二）小学教育：



孔繁成，教授，研究生导师，小学教育专业学科带头人，辽宁师范大学毕业，研究生学历。研究方向：小学数学、科学、课程与教学论、国学。兼任沈阳市孔学会、沈阳市家庭教育学会副会长。在国家级核心和省级期刊发表论文 30 余篇；在科学出版社等出版学术专著 4 部；参与、主持教育部人文社科、全国教科规划、省级各类课题 19 项；教学成果获省第五、六届高等教育教学成果奖一、二等奖。研究报告获得省哲学社会科学成果奖三等奖。



林李楠，教授，西南大学博士，辽宁省教育类教学指导委员会秘书长，辽宁省“百千万”项目“百”层次人才，辽宁省创新科技人才，沈阳市高层次人才领军人才。主持全国教育科学规划项目 1 项，省级课题 4 项，在《教师教育研究》等核心期刊发表论文 20 余篇，出版著作教材 6 部。研究方向：小学教师专业发展。



罗少成，副教授，主讲教育统计、初等数论、小学数学教学研究等课程。2006年赴华东师范大学进修，主修教育统计与教育测量。长期从事教育统计及 SPSS 数据处理两门课程的本科生及研究生教学工作，积累了较为丰富的

的教学经验和第一手的数据资料。研究方向：小学数学教育。



冯涛，副教授，硕士，毕业于沈阳师范大学文学院古代文学专业，现从事小学语文教育及古代文学研究。现有《文学欣赏教学研究》专著 1 部；主编、副主编、参编著作及教材多部；在《语文建设》等核心期刊上发表论文多篇；主持和参与辽宁省教育厅全

国教科规划、辽宁省经济社会发展研究课题等十余项。



赵月，副教授，辽宁师范大学博士在读，硕士研究生导师，讲授《小学语文课程研究与实践》等多门课程。主要研究方向为小学语文课程、教材、教法，基础教育课程改革、教师教育。主持及参与多项省部级项目，曾先后发表论文 10 余篇，参与教材编写 4 部。2018 年辽宁省教学成果奖一等奖第三参与人。



樊涛，教育学博士，讲师，小学教育系主任，教育硕士专业学位研究生导师，毕业于东北师范大学。主要研究领域有基础教育理论、教师教育、教育制度与学校变革等。



张晓卉，东北师范大学教育学博士，副教授，小学教育系副主任。中国教育技术协会信息技术教育专业委员会理事。研究方向为课程与教学论、教育信息化等。主持辽宁省教育厅人文社科一般项目、辽宁经济社会发展立项课题、辽宁省教育科学“十二五”规划项目、辽宁省教育科学“十三五”规划项目等省级课题。参与了多项国家级的研究工作，在《课程教材教法》、《中国电化教育》等刊物上公开发表多篇论文，著作 2 部。



王静斯，讲师，辽宁大学博士，主持以《传统文化视角下的小学语文神话教学现状及策略探究》为代表的省级项目多项，参与以《马克思主义视域下的资本现代性与审美现代性问题研究》为代表的国家社会科学基金项目三项，发表以《从‘朦胧诗论争’看‘精英’与‘大众’的话语分歧》为代表的论文多篇。主要研究方向为儿童文学批评、现当代文学批评、小学语文课程与教学论等。



### （三）学科教学（音乐）：



张会艳，教授，沈阳师范大学教学名师，音乐学科带头人，中国教育学会初等音乐教育中心委员、合唱与指挥学术委员会副主任，民盟沈阳师范大学副主委。研究方向音乐学科教学理论与实践研究，声乐演唱与合唱指挥教学研究。创建以合唱团为载体，歌唱审美教学模式获辽宁省优秀教学成果三等奖。指挥的合唱团蝉联全国第二、三届大学生艺术展演一等奖，四、五届大学生艺术展演二等奖，六次荣获辽宁省大学生艺术展演和比赛活动一等奖。



马山雪，教授，硕士研究生导师，研究方向为音乐教育，毕业于沈阳音乐学院声乐表演专业，民进会员。2013年担任沈阳师范大学学前与初等教育学院教授，主要从事学前声乐教育等教学工作。爱岗敬业，勤谨勉力，深受学生喜欢与爱戴。多项科研成果获得国家、省级奖项肯定，所写论文也先后在国家级、省级等核心期刊和杂志上公开发表。





王春明，讲师，吉林大学文学博士，担任 2015 年国家社科基金项目第一参与人一项及多项省级科研项目。曾在吉林大学学报、文艺争鸣等全国中文核心期刊中发表多篇论文。任教以来，先后为本科生、研究生讲授“钢琴教学研究”、“中小学音乐教材研究”、“音乐教学法”等课程。曾

赴日本访学、讲学。

## 六、代表性项目、成果

### (一) 专业建设情况

#### 1. 专业平台建设

学前与初等教育学院获得国家级项目 6 项，专业建设成效凸显，并发挥了示范和引领作用。

序号	平台/项目名称	所属专业	批准单位	批准时间
1	国家级一流本科专业建设点	学前教育专业	教育部	2019
2	国家级金课“在园幼儿气道异物阻塞急救处理仿真实验教学项目”	学前教育专业	教育部	2019
3	教育部卓越幼儿园教师培养改革项目“贯通式‘三性合一’卓越幼计划儿教师培养”	学前教育专业	教育部	2014
4	教育部教师队伍建设示范项目“面向国家急需,基于专业标准的学前教育专业综合改革试点”	学前教育专业	教育部	2013
5	国家级精品课程“儿童发展”	学前教育专业	教育部	2013
6	国家级特色专业	学前教育专业	教育部	2010

省级专业建设项目 11 项：

序号	平台/项目名称	所属专业	批准单位	批准时间
1	辽宁省高校首批一流本科教育示范专业	学前教育专业	辽宁省教育厅	2018
2	辽宁省高校首批一流本科教育示范专业	小学教育专业	辽宁省教育厅	2018
3	辽宁省虚拟仿真实验教学项目“在园幼儿气道异物阻塞急救处理仿真实验教学项目”	学前教育专业	辽宁省教育厅	2018
4	辽宁省创新创业教育改革试点专业	学前教育专业	辽宁省教育厅	2017
5	辽宁省普通本科高等学校向应用型转变示范专业	学前教育专业	辽宁省教育厅	2017
6	辽宁省虚拟仿真实验教学中心	学前教育专业	辽宁省教育厅	2017
7	辽宁省首批向应用型转变试点专业	学前教育专业	辽宁省教育厅	2015
8	辽宁省普通本科高等学校实验教学示范中心	学前教育专业	辽宁省教育厅	2013
9	辽宁省普通高等学校本科综合改革试点专业	学前教育专业	辽宁省教育厅	2011
10	辽宁省特色专业	小学教育专业	辽宁省教育厅	2010
11	辽宁省特色专业	学前教育专业	辽宁省教育厅	2009

## 2. 教学成果奖

学前与初等教育学院教师不断丰富教学内容，完善教学手段，积极推进教育教学综合改革，改革成果连续五届获省级教学成果奖，其中省级一等奖 6 项，二等奖 3 项，三等奖 2 项。

序号	名称	获奖者	授予单位	获奖等级	时间
1	地方师范院校应用型学前教育专业“四化一体”实践教学模式的形成与发展	但 菲	辽宁省教育厅	一等奖	2018
2	面向综合应用型现代小学教育师资培养的课程资源建设与教学改革实践	林李楠	辽宁省教育厅	一等奖	2018
3	学前心理学教学方法改革与课程建设	但 菲	辽宁省教育厅	一等奖	2014
4	面向国家急需，基于专业标准，“三性合一”学前教育人才培养模式改革与创新	但 菲	辽宁省教育厅	一等奖	2013
5	多元融合双导的教师教育人才培养体系的创新与实践	郭黎岩	辽宁省教育厅	一等奖	2009
6	面向 21 世纪培养高等应用型学前教育工作者教学内容和课程体系改革	但 菲	辽宁省教育厅	一等奖	2002
7	“学前心理学”教学改革与精品课程建设	但 菲	辽宁省教育厅	二等奖	2009
8	现代教育技术在学前教育教学中的理论与实践研究	但 菲	辽宁省教育厅	二等奖	2005
9	教师教育新探索——高师培养本科小学教师的理论与实践研究	但 菲	辽宁省教育厅	二等奖	2005
10	幼儿为本理念下幼儿园安全教育与管理研究	刘彦华	辽宁省教育厅	三等奖	2018
11	以“合唱团”为基点的大学生艺术素质培养模式研究与实践	张会艳	辽宁省教育厅	三等奖	2018



### 3. 精品课程建设

建设国家级金课程1门，国家级精品课程1门，省级精品资源共享课程6门，教师教育精品资源共享课程2门，省级精品课程2门，校级重点课程与精品课程8门，并与东北财经大学、鞍山师范学院、沈阳大学合作，以省级精品课程为资源，实行跨校修读学分，几年来受益学生达千余人次。

序号	类别	成果名称	负责人	时 间
1	国家级金课	《在园幼儿气道异物阻塞急救处理仿真实验教学项目》	但 菲	2019
2	国家级精品课程	《儿童发展》	但 菲	2013
3	省级精品资源共享课程	《幼儿玩教具制作》	吕袁媛	2015
4		《钢琴与儿歌弹唱》	孙国芳	2015
5		《教育学》	李爱秋	2013
6		《幼儿园游戏与指导》	金 芳	2013
7		《婴幼儿心理发展与教育》	但 菲	2012
8		《幼儿园科学教育》	祁海芹	2012
9	教师教育精品资源共享课程	《幼儿园游戏与指导》	金 芳	2013
10		《儿童发展》	但 菲	2013
11	省级精品课程	《学前教育学》	秦旭芳	2010
12		《学前心理学》	但 菲	2007
13	校级重点课程与精品课程（8门）	《幼儿园游戏论》、《幼儿园玩教具制作》、《学前音乐教育》、《学前教育史》、《教育统计与研究方法》、《学前管理学》、《心理学》、《绘画基础》		